



Úřad práce ČR

Krajská pobočka Úřadu práce ČR v Brně

Měsíční statistická zpráva

květen 2023

Zprávu předkládá:

Mgr. Ivana Ondráková

vedoucí oddělení zaměstnanosti

<https://www.uradprace.cz/web/cz/statistiky-jmk>

Brno 2023



Informace o nezaměstnanosti v Jihomoravském kraji k 31. 5. 2023

V květnu poklesl celkový počet uchazečů o zaměstnání na 33 006, počet hlášených volných pracovních míst poklesl na 24 361 a podíl nezaměstnaných osob klesl na 4,0 %.

K 31. 5. 2023 evidoval Úřad práce ČR (ÚP ČR), Krajská pobočka v Brně celkem 33 006 uchazečů o zaměstnání. Jejich počet byl o 913 nižší než na konci předchozího měsíce, ve srovnání se stejným obdobím minulého roku je vyšší o 2 817 osob. Z tohoto počtu bylo 30 114 dosažitelných uchazečů o zaměstnání ve věku 15–64 let. Bylo to o 912 méně než na konci předchozího měsíce. Ve srovnání se stejným obdobím minulého roku byl jejich počet vyšší o 2 813 osob.

V průběhu měsíce bylo nově zaevidováno 3 772 osob. Ve srovnání s minulým měsícem to bylo více o 131 osob a v porovnání se stejným obdobím předchozího roku více o 416 osob.

Z evidence během měsíce odešlo celkem 4 685 uchazečů (ukončená evidence, vyřazení uchazeči). Bylo to o 568 osob méně než v předchozím měsíci a o 227 osob více než ve stejném měsíci minulého roku. Do zaměstnání z nich ve sledovaném měsíci nastoupilo 3 424, tj. o 745 méně než v předchozím měsíci a o 125 více než ve stejném měsíci minulého roku, 1 955 uchazečů o zaměstnání bylo umístěno prostřednictvím úřadu práce, tj. o 296 méně než v předchozím měsíci a o 192 více než ve stejném období minulého roku, 1 261 uchazečů bylo vyřazeno bez umístění.

Meziměsíční pokles počtu nezaměstnaných byl zaznamenán ve všech okresech kraje. Největší relativní pokles počtu nezaměstnaných byl zaznamenán v okresech Znojmo (-7,0 %), Břeclav (-6,7 %) a Hodonín (-4,5 %).

Ke konci měsíce bylo evidováno na ÚP ČR, Krajské pobočce v Brně 17 777 žen. Jejich podíl na celkovém počtu uchazečů činil 53,9 %. V evidenci bylo 4 905 osob se zdravotním postižením, což představovalo 14,9 % z celkového počtu nezaměstnaných.

Ke konci tohoto měsíce bylo evidováno 1 684 absolventů škol všech stupňů vzdělání a mladistvých, jejich počet klesl ve srovnání s předchozím měsícem o 36 osob a ve srovnání se stejným měsícem minulého roku byl vyšší o 131 osob. Na celkové nezaměstnanosti se podíleli 5,1 %.

Podporu v nezaměstnanosti pobíralo 9 031 uchazečů o zaměstnání, tj. 27,4 % všech uchazečů vedených v evidenci.

Podíl nezaměstnaných osob, tj. počet dosažitelných uchazečů o zaměstnání ve věku 15-64 let k obyvatelstvu stejného věku, klesl ke 31. 5. 2023 na 4,0 %.



Podíl nezaměstnaných stejný, nebo vyšší než republikový průměr, vykazaly 3 okresy, a to Brno-město (5,1 %), Znojmo (4,9 %), Hodonín (4,9 %). Nejnižší podíl nezaměstnaných byl zaznamenán v okrese Vyškov (2,4 %).

Podíl nezaměstnaných žen klesl na 4,5 %, podíl nezaměstnaných mužů klesl na 3,6 %.

Kraj evidoval ke 31. 5. 2023 celkem 24 268 volných pracovních míst. Jejich počet byl o 93 nižší než v předchozím měsíci a o 10 675 nižší než ve stejném měsíci minulého roku. Na jedno volné pracovní místo připadalo v průměru 1,4 uchazeče, z toho nejvíce v okresech Hodonín (2,7), Znojmo (2,4), a Blansko (2,3). Z celkového počtu nahlášených volných míst bylo 674 vhodných pro osoby se zdravotním postižením (OZP), na jedno volné pracovní místo připadalo 7,3 OZP. Volných pracovních míst pro absolventy a mladistvé bylo registrováno 5 374, na jedno volné místo připadalo 0,3 uchazečů této kategorie. Z celkového počtu volných pracovních míst bylo 3 230 míst bez příznaku „pro cizince“. Na dalších 21 038 pozic pak mohli zaměstnavatelé přijímat také pracovníky ze zahraničí.

V rámci aktivní politiky zaměstnanosti (APZ) bylo od počátku roku 2023 prostřednictvím příspěvků APZ podpořeno 1 929 osob, z toho bylo 1 324 osob zařazeno do rekvalifikačních kurzů. Prostřednictvím SÚPM – SVČ bylo podpořeno v tomto měsíci 10 uchazečů, převážně v oblasti řemesel a služeb.

Informace o vývoji nezaměstnanosti v ČR v elektronické formě jsou zveřejněny na internetové adrese <https://www.mpsv.cz/web/cz/mesicni> .



1. Základní charakteristika vývoje nezaměstnanosti a volných pracovních míst v Jihomoravském kraji

Tabulka č. 1 - Vývoj nezaměstnanosti

ukazatel (celkový počet)		stav k		
		31.5.2022	30.4.2023	31.5.2023
evidovaní uchazeči o zaměstnání		30 189	33 919	33 006
- z toho	ženy	15 896	18 120	17 777
	absolventi a mladiství	1 553	1 720	1 684
	uchazeči se zdravotním postižením	4 876	4 946	4 905
uchazeči s nárokem na Pvn		8 900	9 524	9 031
podíl nezaměstnaných osob v % ¹⁾		3,7	4,2	4,0
volná pracovní místa		34 943	24 361	24 268
počet uchazečů na 1 volné pracovní místo		0,9	1,4	1,4

Tabulka č. 2 - Tok nezaměstnanosti

ukazatel	Počet uchazečů ve sledovaném měsíci		
	květen 2022	duben 2023	květen 2023
nově evidovaní uchazeči o zaměstnání	3 356	3 641	3 772
uchazeči s ukonč. evidencí a vyřazení	4 458	5 253	4 685
- z toho umístění celkem	3 299	4 169	3 424
- z toho umístění úřadem práce	1 763	2 251	1 955

Tabulka č. 3. – Nezaměstnanost v okresech k 31. 5. 2023

Okres	Počet nezaměstnaných		Volná pracovní místa	Počet uchazečů na 1 VPM	Podíl nezaměstnaných osob [%]
	celkem	z toho ženy			
Blansko	2 384	1 224	1 059	2,3	3,2
Brno-město	13 526	7 358	11 303	1,2	5,1
Brno-venkov	4 368	2 357	5 521	0,8	2,8
Břeclav	2 285	1 223	1 271	1,8	2,9
Hodonín	5 180	2 688	1 900	2,7	4,9
Vyškov	1 568	877	1 686	0,9	2,4
Znojmo	3 695	2 050	1 528	2,4	4,9
Jihomoravský kraj	33 006	17 777	24 268	1,4	4,0
Česká republika	253 893	140 219	285 692	0,9	3,5



2. Vybrané nástroje aktivní politiky zaměstnanosti v Jihomoravském kraji

Tabulka č. 4 – Osoby podpořené v rámci APZ a rekvalifikace uchazečů a zájemců o zaměstnání

ukazatel (celkový počet)	Stav k		Celkem od počátku roku do	
	31.5.2022	31.5.2023	31.5.2022	31.5.2023
Osoby podpořené v rámci APZ				
veřejně prospěšné práce (VPP)	122	179	116	172
veřejně prospěšné práce (VPP) - ESF ¹⁾	142	314	135	215
společensky účelná prac. místa (SÚPM)	3	19	0	17
společensky účelná prac. místa (SÚPM) - ESF ¹⁾	213	129	154	95
SÚPM - samostatně výděleč. činnost (SVČ)	131	107	30	34
SÚPM - samostatně výděleč. činnost (SVČ) - ESF ¹⁾	0	0	0	0
zřízení pracovního místa pro OZP (bez SVČ)	105	105	21	25
zřízení pracovního místa pro OZP - SVČ	0	0	0	0
vytvořená pracovní místa (NIP)	52	29	35	14
ostatní nástroje APZ	104	54	87	33
rekvalifikace uchazečů a zájemců o zaměstnání				
uchazeči a zájemci zařazení do rekvalifikací	0	0	0	1
uchazeči a zájemci zařazení do rekvalifikací - ESF ¹⁾	140	57	338	337
uchazeči a zájemci zařazení do rekvalifikací - NPO 2)	0	64	0	352
uchazeči a zájemci, kteří zahájili zvolenou rekvalifikaci	0	68	3	342
uchazeči a zájemci, kteří zahájili zvolenou rekvalifikaci - ESF ¹⁾	28	69	88	208
uchazeči a zájemci, kteří zahájili zvolenou rekvalifikaci - NPO 2)	0	32	0	64
NPO - Digitální vzdělávání (dle §106 ZoZ)				
Uchazeči a zájemci, kteří zahájili Digitální vzdělávání ²⁾	0	13	0	20
Osoby podpořené v rámci APZ celkem	1 040	1 239	1 007	1 929

1) financováno převážně z Evropského sociálního fondu

2) financováno převážně z Národního plánu obnovy

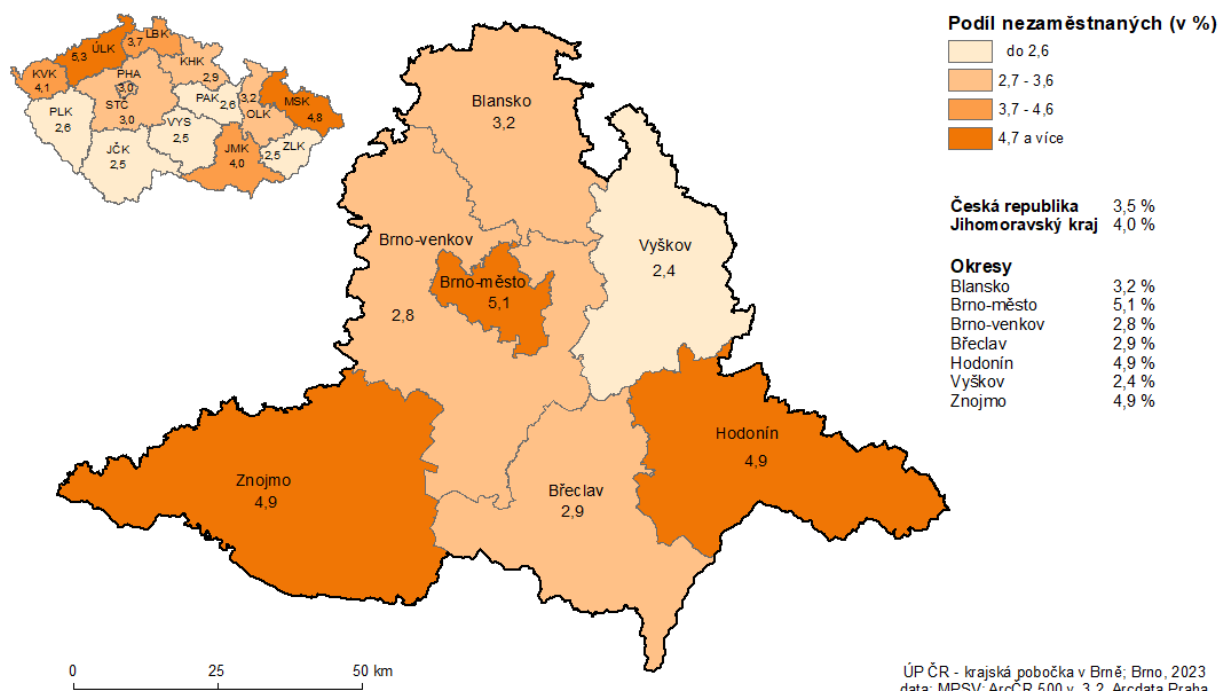
Podrobnější statistické údaje o nástrojích APZ naleznete na stránkách Integrovaného portálu MPSV, v měsíčních statistikách nezaměstnanosti

<https://www.mpsv.cz/web/cz/mesicni>

3. MAPA – ArcView - Podíl nezaměstnaných v okresech kraje

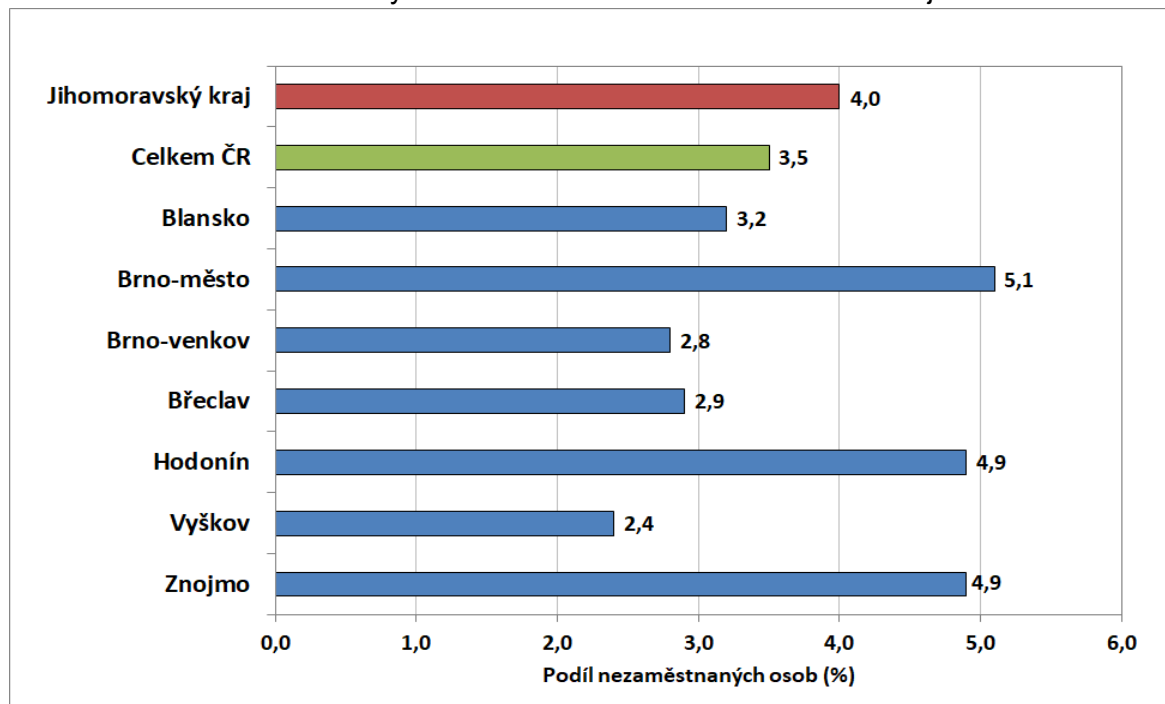
PODÍL NEZAMĚŠTNÝCH NA OBYVATELSTVU VE VĚKU 15 - 64 LET

v Jihomoravském kraji ke 31.5.2023

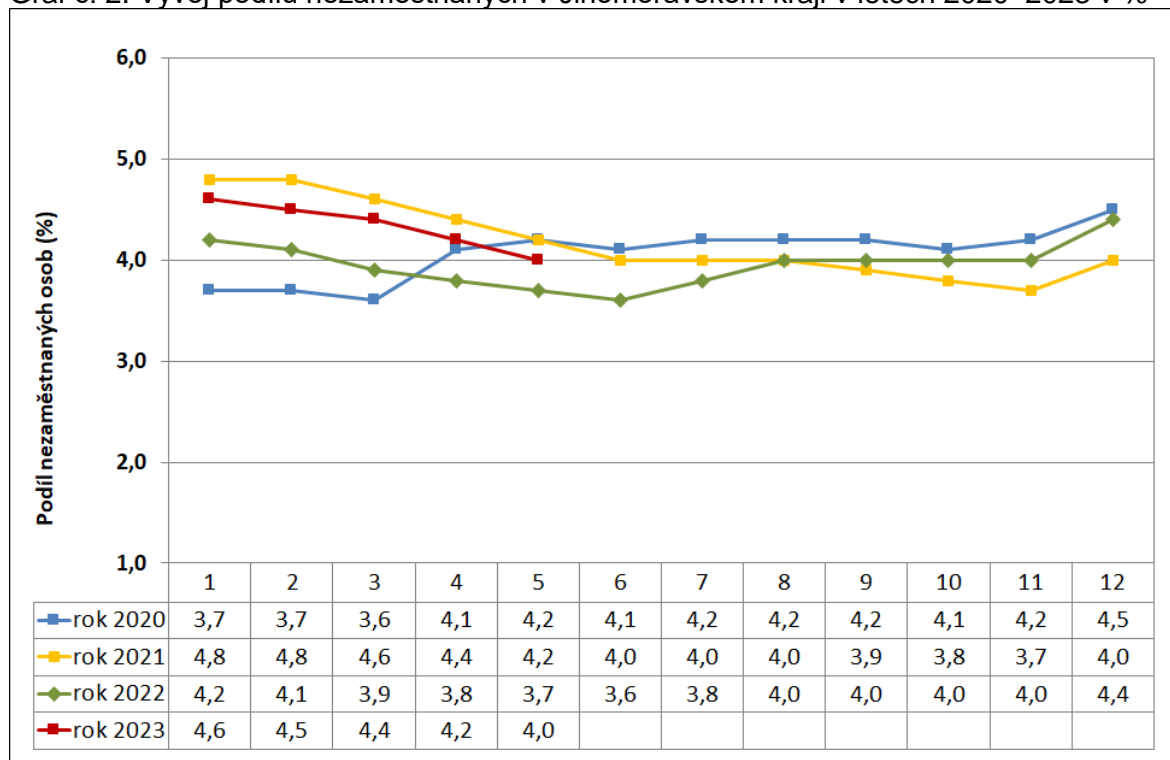


4. GRAFY

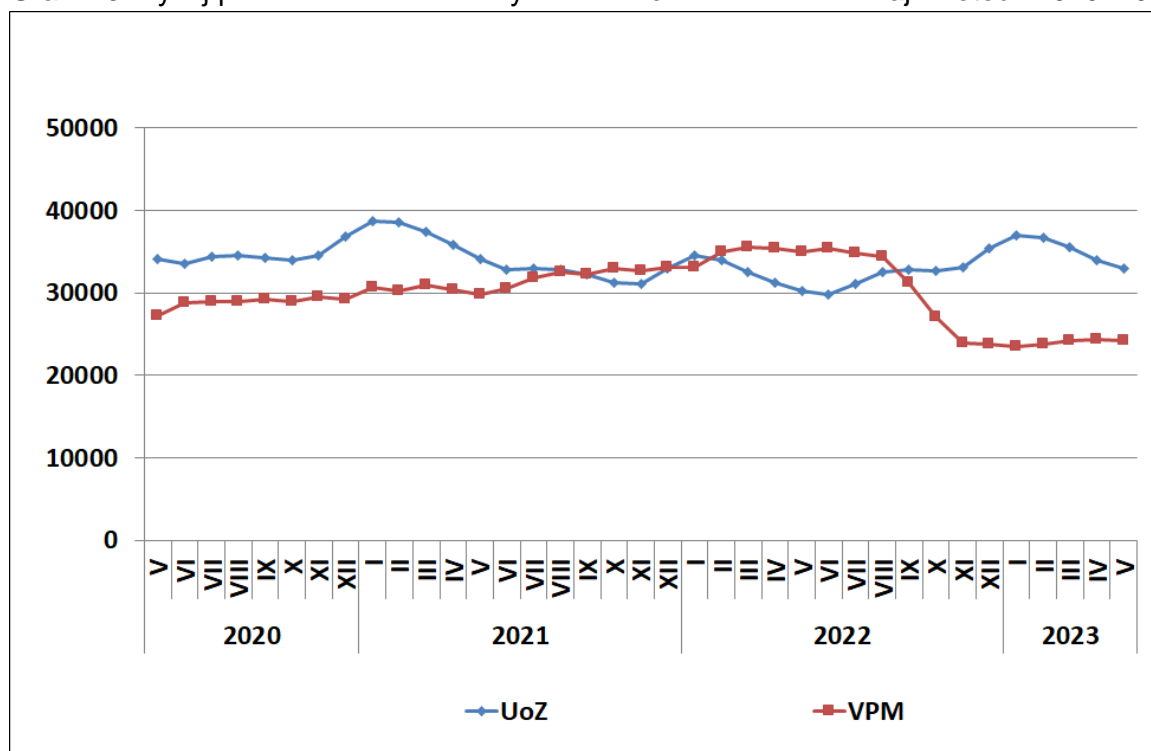
Graf č. 1: Podíl nezaměstnaných osob v okresech Jihomoravského kraje a v ČR k 31. 5. 2023



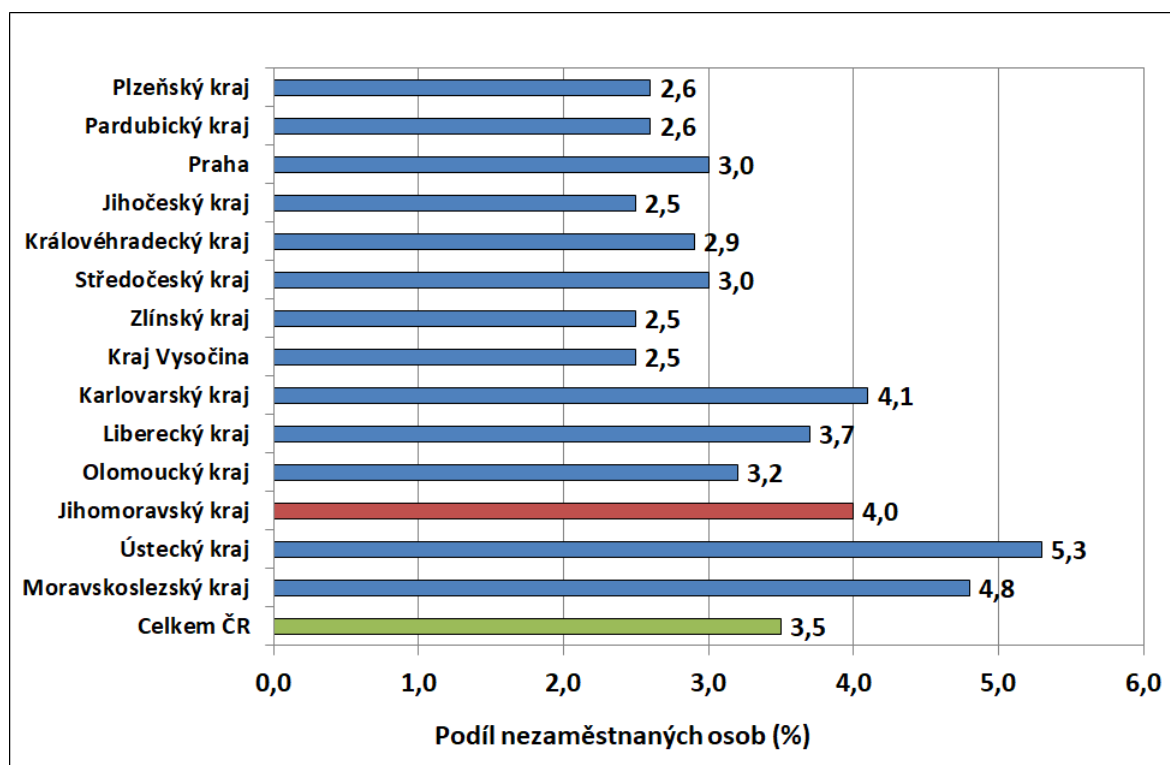
Graf č. 2: Vývoj podílu nezaměstnaných v Jihomoravském kraji v letech 2020–2023 v %



Graf č. 3: Vývoj počtu uchazečů a volných míst v Jihomoravském kraji v letech 2020–2023



Graf č. 4: Podíl nezaměstnaných osob v jednotlivých krajích ČR k 31. 5. 2023 v %





5. Setřídění okresů k 31. 5. 2023

	PNO v %		meziměs. přírůst / úbytek nezam. v %		počet uchazečů na 1 VPM	
1	Karviná	8,2	Kladno	-0,3	Karviná	10,3
2	Most	6,9	Brno-město	-0,4	Bruntál	4,8
3	Chomutov	6,2	Most	-0,7	Most	4,5
4	Bruntál	5,9	Karviná	-0,8	Ústí nad Labem	3,3
5	Ústí nad Labem	5,7	Brno-venkov	-0,8	Děčín	3,3
6	Louny	5,6	Praha-východ	-0,8	Opava	3,2
7	Brno-město	5,1	Ústí nad Orlicí	-0,9	Sokolov	3,1
8	Ostrava-město	5,1	Rychnov nad Kněžnou	-0,9	Louny	3,0
9	Děčín	5,0	Teplice	-1,0	Žďár nad Sázavou	2,8
10	Hodonín	4,9	území Hlavního města Prahy	-1,2	Jeseník	2,8
11	Znojmo	4,9	Ostrava-město	-1,3	Hodonín	2,7
12	Teplice	4,8	Domažlice	-1,4	Jablonec nad Nisou	2,7
13	Sokolov	4,7	Karlovy Vary	-1,8	Ostrava-město	2,7
14	Kladno	4,5	Frýdek-Místek	-1,8	Znojmo	2,4
15	Karlovy Vary	4,4	Louny	-1,9	Přerov	2,3
16	Mělník	4,3	Kolín	-2,0	Blansko	2,3
17	Jeseník	4,3	Nymburk	-2,0	Litoměřice	2,1
18	Příbram	4,1	Plzeň-město	-2,3	Strakonice	2,1
19	Přerov	4,1	Chomutov	-2,4	Šumperk	2,1
20	Jablonec nad Nisou	4,1	Pardubice	-2,4	Frýdek-Místek	2,1
21	Nymburk	4,1	Ústí nad Labem	-2,5	Karlovy Vary	2,0
22	Kolín	3,9	Zlín	-2,5	Teplice	2,0
23	Náchod	3,9	Cheb	-2,5	Kroměříž	1,9
24	Liberec	3,8	Kroměříž	-2,5	Česká Lípa	1,8
25	Semily	3,7	Liberec	-2,7	Břeclav	1,8
26	Český Krumlov	3,7	Mladá Boleslav	-2,7	Třebíč	1,8
27	Litoměřice	3,4	Jičín	-2,9	Trutnov	1,7
28	Beroun	3,4	Tachov	-2,9	Chomutov	1,6
29	Šumperk	3,4	Beroun	-3,0	Náchod	1,6
30	Trutnov	3,4	Blansko	-3,1	Olomouc	1,6
31	Rokycany	3,3	Jablonec nad Nisou	-3,1	Uherské Hradiště	1,5
32	Blansko	3,2	Česká Lípa	-3,2	Liberec	1,4
33	Cheb	3,1	Opava	-3,2	Prostějov	1,3
34	Frýdek-Místek	3,1	Hradec Králové	-3,3	Kladno	1,3
35	Kutná Hora	3,1	Plzeň-sever	-3,3	Jindřichův Hradec	1,3
36	Vsetín	3,1	Olomouc	-3,3	Vsetín	1,3
37	Česká Lípa	3,1	Tábor	-3,4	Brno-město	1,2
38	Olomouc	3,0	Přerov	-3,6	Semily	1,2
39	území Hlavního města Prahy	3,0	Sokolov	-3,7	Příbram	1,2
40	Tachov	3,0	Mělník	-3,8	Nový Jičín	1,2
41	Třebíč	2,9	Vyškov	-3,9	Havlíčkův Brod	1,0
42	Hradec Králové	2,9	Praha-západ	-4,0	Kutná Hora	1,0
43	Břeclav	2,9	Nový Jičín	-4,1	Nymburk	0,9
44	Tábor	2,9	Příbram	-4,2	Vyškov	0,9
45	Brno-venkov	2,8	Pelhřimov	-4,3	Rokycany	0,9
46	Nový Jičín	2,8	Děčín	-4,3	Svitavy	0,8
47	Pardubice	2,8	Rokycany	-4,4	Rakovník	0,8
48	Plzeň-sever	2,8	Trutnov	-4,4	České Budějovice	0,8
49	Opava	2,8	Hodonín	-4,5	Brno-venkov	0,8
50	Žďár nad Sázavou	2,8	Litoměřice	-4,6	Chrudim	0,8
51	Svitavy	2,8	Žďár nad Sázavou	-4,7	Plzeň-sever	0,8
52	Uherské Hradiště	2,7	Uherské Hradiště	-4,7	Tábor	0,7
53	Rakovník	2,7	České Budějovice	-4,8	Písek	0,7
54	Kroměříž	2,7	Plzeň-jih	-4,8	Jihlava	0,7
55	Plzeň-město	2,7	Kutná Hora	-4,9	Hradec Králové	0,7
56	Jihlava	2,6	Třebíč	-5,2	Jičín	0,7
57	Domažlice	2,5	Bruntál	-5,3	Zlín	0,7
58	Klatovy	2,5	Písek	-5,3	Klatovy	0,7
59	Strakonice	2,4	Svitavy	-5,3	Kolín	0,7
60	Prachatice	2,4	Jihlava	-5,4	Ústí nad Orlicí	0,6
61	Havlíčkův Brod	2,4	Strakonice	-5,6	Prachatice	0,6
62	Chrudim	2,4	Benešov	-5,6	Cheb	0,5
63	Mladá Boleslav	2,4	Náchod	-5,9	Rychnov nad Kněžnou	0,5
64	České Budějovice	2,4	Šumperk	-5,9	Mělník	0,5
65	Vyškov	2,4	Prostějov	-6,0	Pardubice	0,5
66	Ústí nad Orlicí	2,3	Havlíčkův Brod	-6,4	Plzeň-město	0,5
67	Písek	2,3	Vsetín	-6,5	Český Krumlov	0,5
68	Prostějov	2,2	Klatovy	-6,7	Domažlice	0,5
69	Zlín	1,9	Břeclav	-6,7	Beroun	0,5
70	Jičín	1,9	Semily	-6,9	Plzeň-jih	0,4
71	Jindřichův Hradec	1,9	Prachatice	-6,9	Benešov	0,4
72	Rychnov nad Kněžnou	1,9	Znojmo	-7,0	Tachov	0,4
73	Plzeň-jih	1,8	Rakovník	-7,2	Pelhřimov	0,4
74	Benešov	1,8	Český Krumlov	-7,3	území Hlavního města Prahy	0,3
75	Praha-západ	1,6	Chrudim	-7,3	Praha-západ	0,3
76	Pelhřimov	1,5	Jindřichův Hradec	-9,7	Mladá Boleslav	0,2
77	Praha-východ	1,5	Jeseník	-10,7	Praha-východ	0,2
	Celkem ČR	3,5	Celkem ČR	-3,0	Celkem ČR	0,9